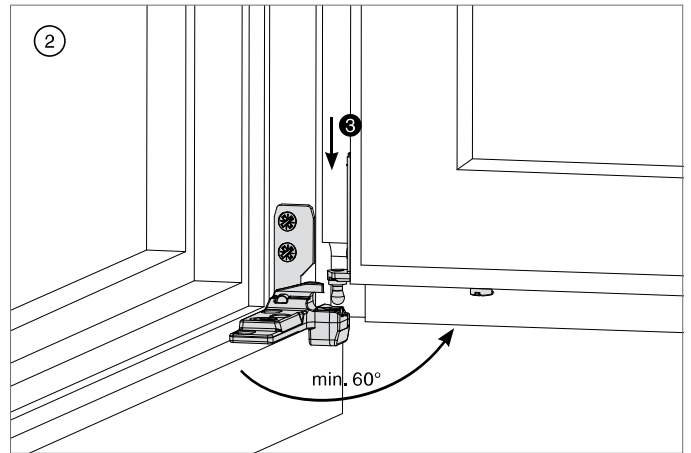
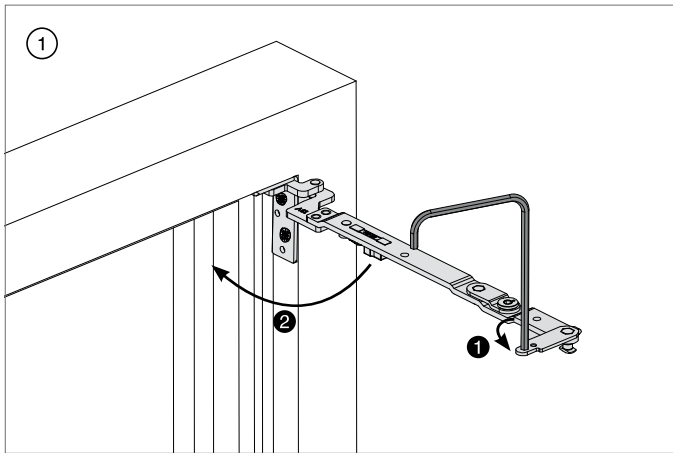
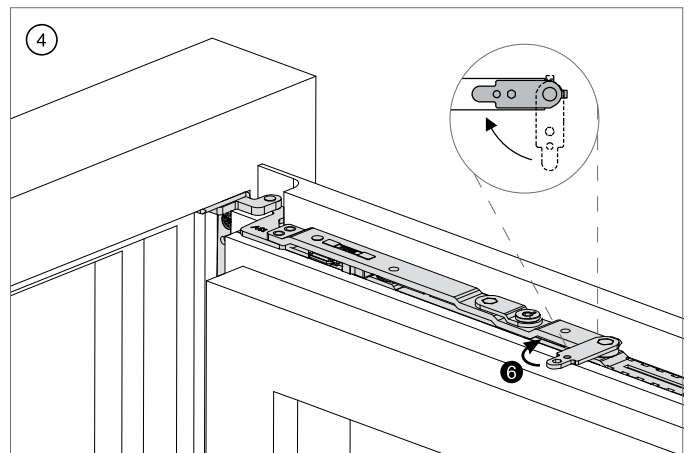
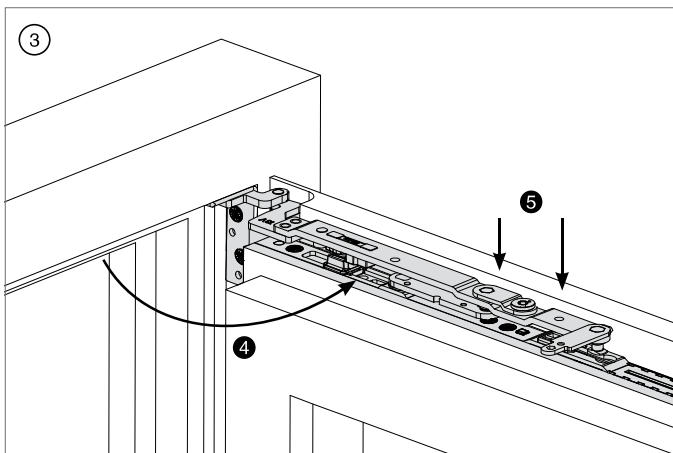


## Einhängen Flügel

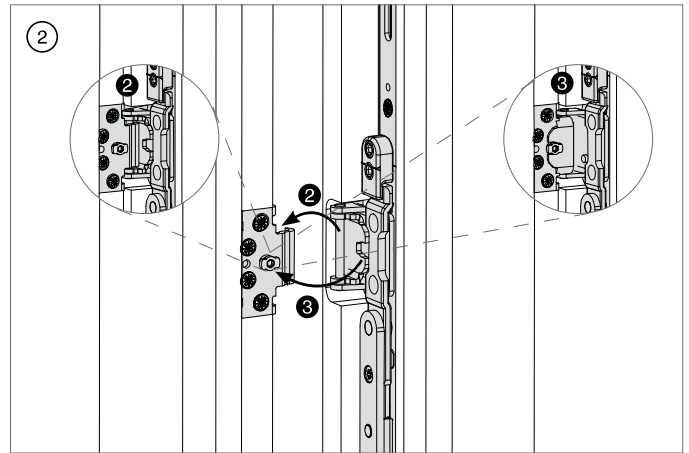
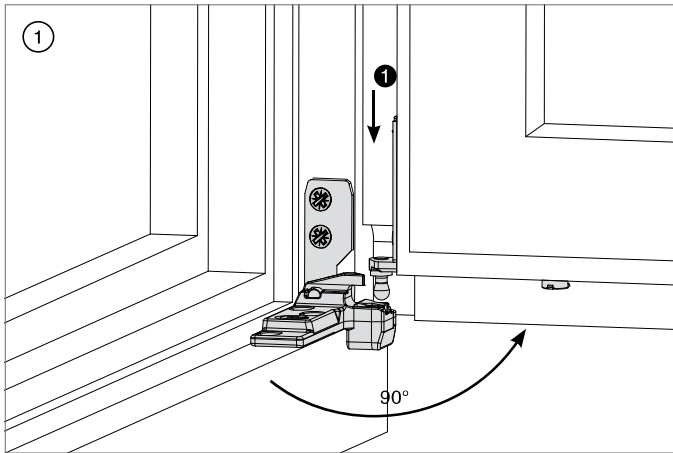


- ① Scherenarmsicherung mit Inbusschlüssel SW4 öffnen ①, danach den Scherenarm an den Rahmen anlehnen ②.
- ② Flügel mit Ecklagerbandbolzen in das Ecklager einsetzen ③.

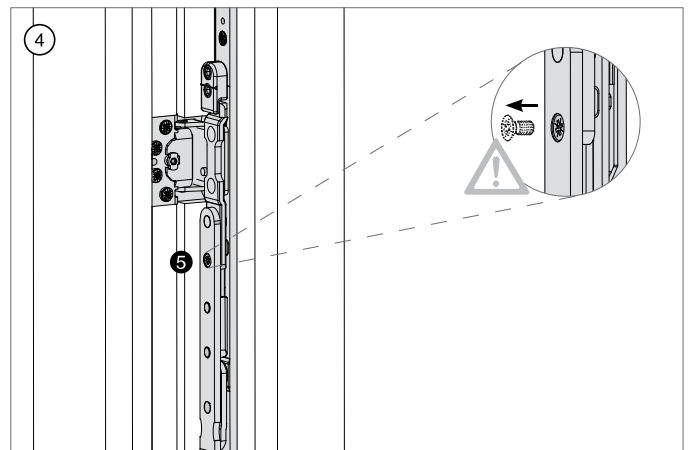
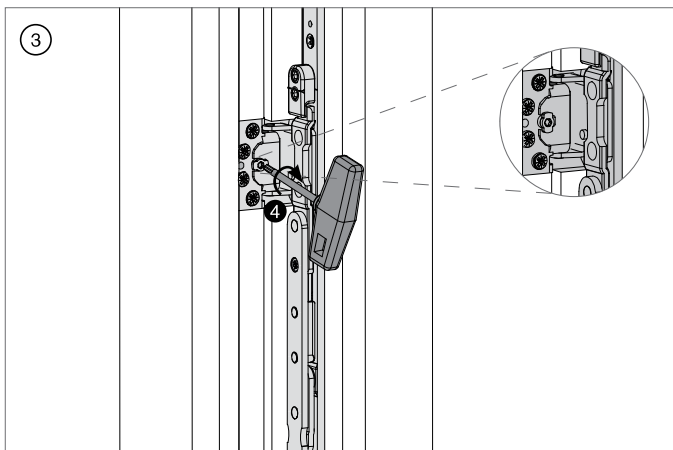


- ③ Scherenarm ausklappen ④ und in Scherenstulp und Scherenlenker eindrücken ⑤, so dass die Scherenarmbolzen in den Scherenstulp und Scherenlenker eingreifen.
- ④ Scherenarmsicherung schließen ⑥.

## Einhängen Rundbogenflügel

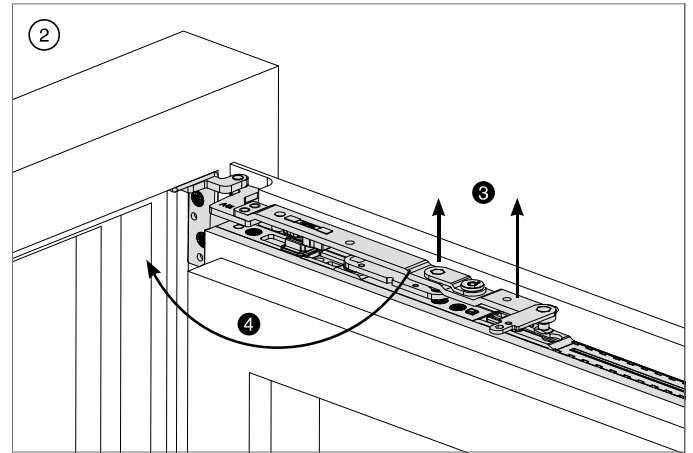
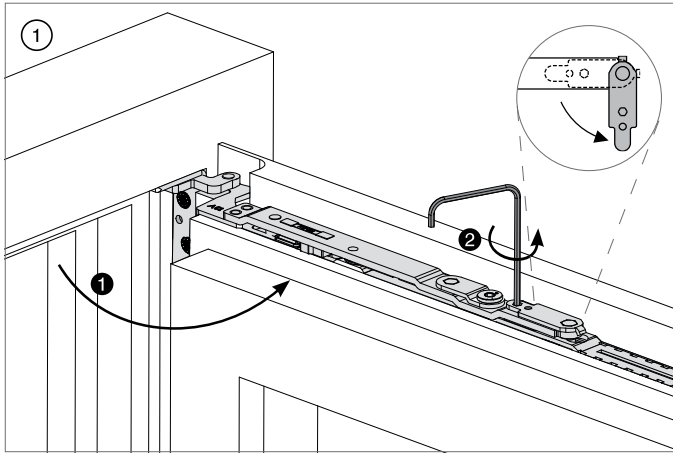


- ① Flügel mit Ecklagerbolzen in das Ecklager einsetzen ①.
- ② Scherenlagerstift hinter Rundbogenscherenlager einhängen ②.  
Schließbügel zum Bajonettbolzen schwenken ③.

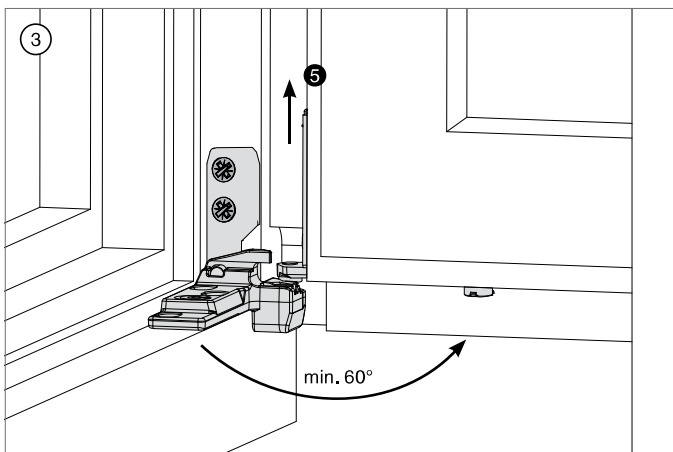


- ③ Bajonettbolzen mit TX20 90° drehen ④.
- ④ Nach dem Einhängen des Rundbogenflügels unbedingt Sicherungsschraube entfernen ⑤.

## Aushängen Flügel

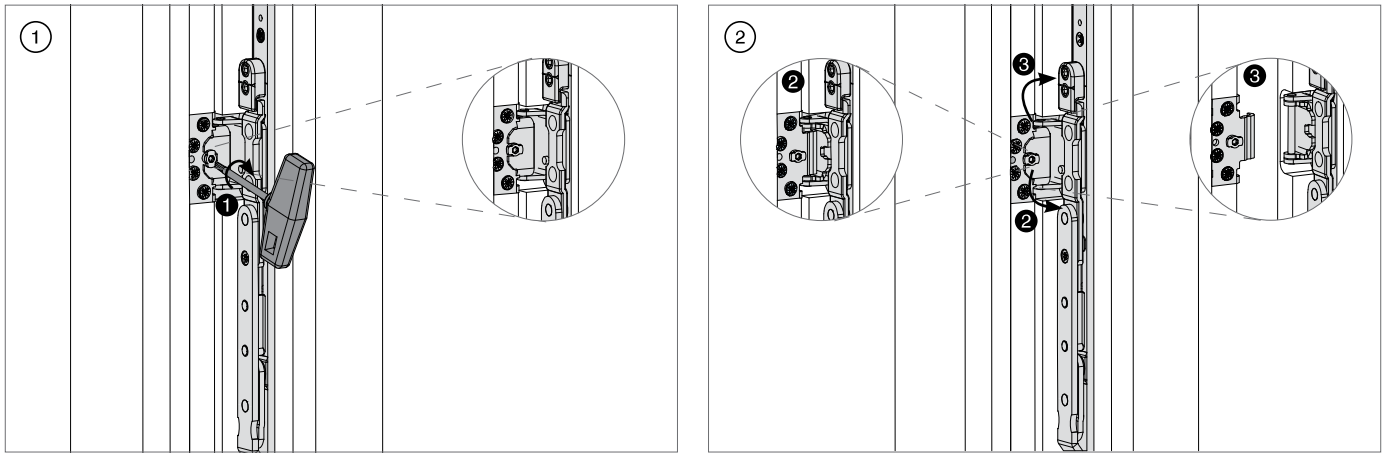


- ① Flügel 90° öffnen ① und Scherenarmsicherung mit Inbusschlüssel SW4 öffnen ②.
- ② Scherenarm anheben ③, so dass die Scherenarmbolzen frei sind. Danach Scherenarm einklappen ④.

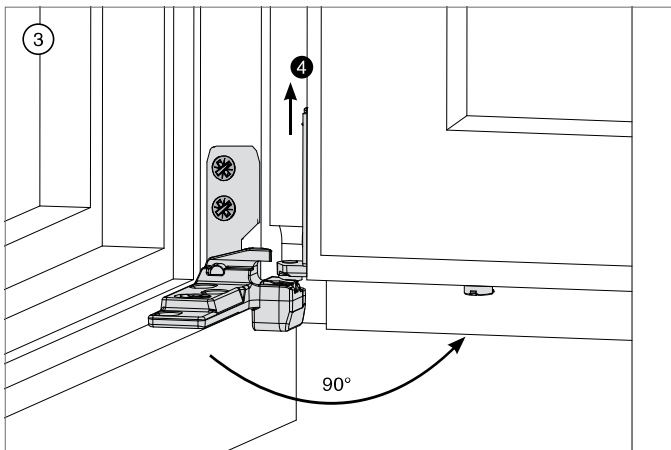


- ③ Flügel nach oben herausheben ⑤.

## Aushängen Rundbogenflügel

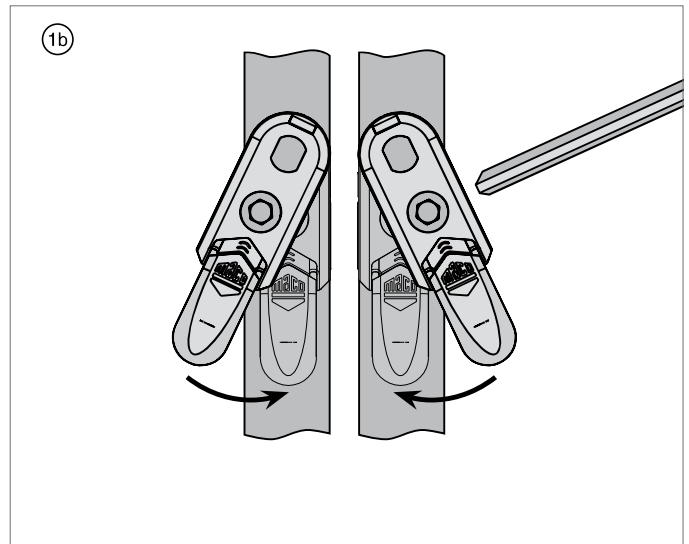
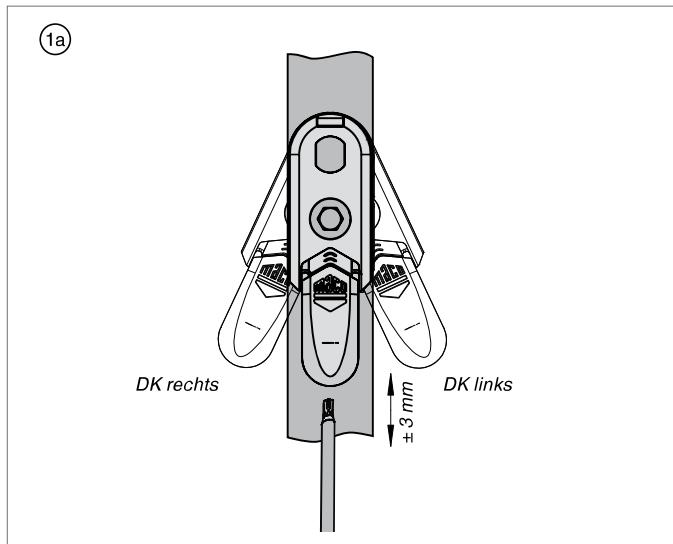


- ① Bajonettbolzen mit TX20 90° drehen ①.
- ② Schließbügel öffnen ②.  
Scherenlagerstift aus dem Scherenlager aushängen ③.



- ③ Flügel nach oben herausheben ④.

## Einstellungen



### Ausschwenken und Einstellen der Hebesicherung

- ①a) Ausschwenken der Hebesicherung in die gewünschte Richtung bis zu einem hörbaren Klick. Danach ist die Hebesicherung voll funktionsfähig. Durch Drehen der Einstellschraube mit TX 15 die gewünschte Höhe wählen.



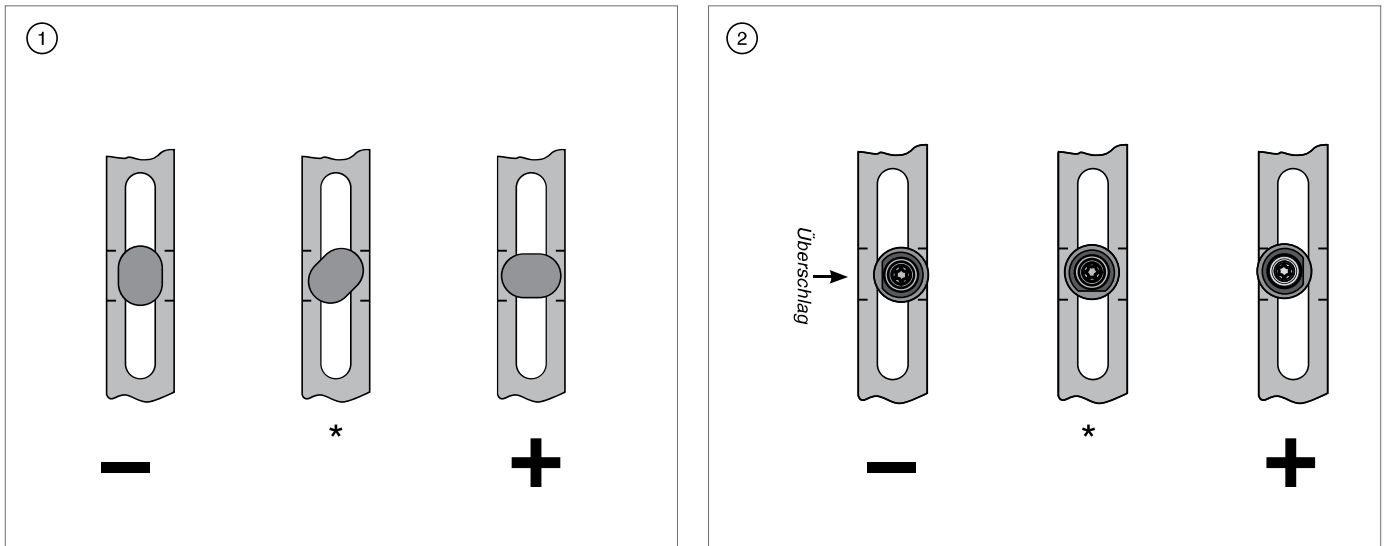
Bei richtiger Falzluft unten soll zwischen Heber und Hebeteil max. 0,5 mm Luft sein.

### Rückstellen der Hebesicherung

- ①b) Heber in Mittelstellung bringen. In oben gezeigter Richtung mit Inbusschlüssel SW4 bis zum Einschnappen drehen.

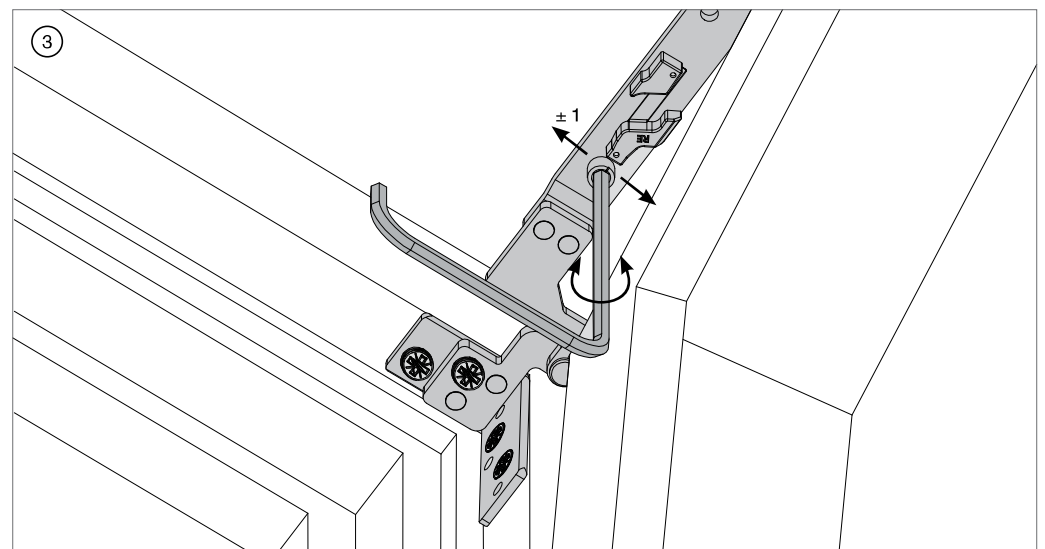
## Einstellungen

### Anpressdruck



\* Standard

- ① **Schließzapfen**
- ② **i.S-Sicherheits-Rollzapfen**

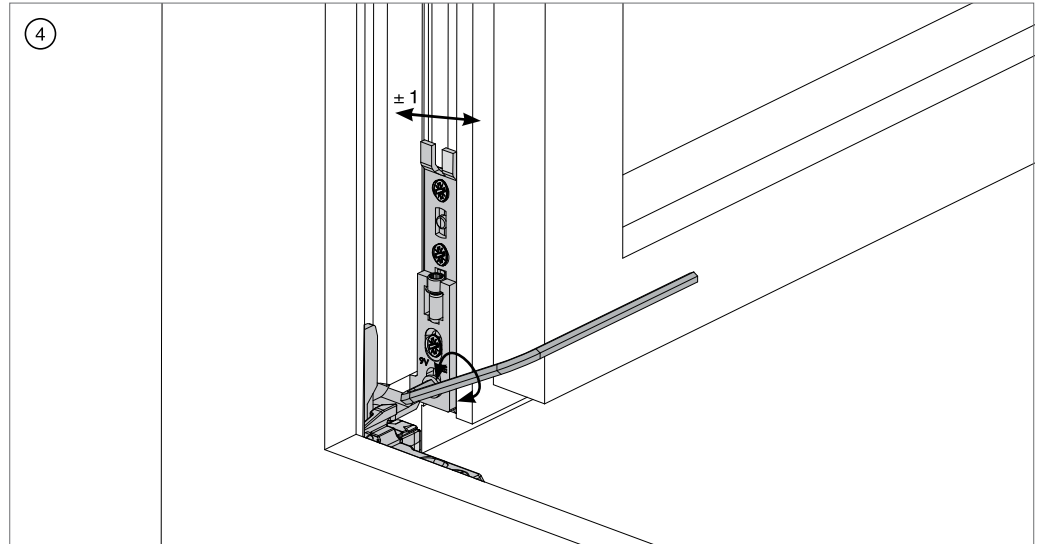


- ③ **Schere**  
± 1 mm mit Inbusschlüssel SW4.



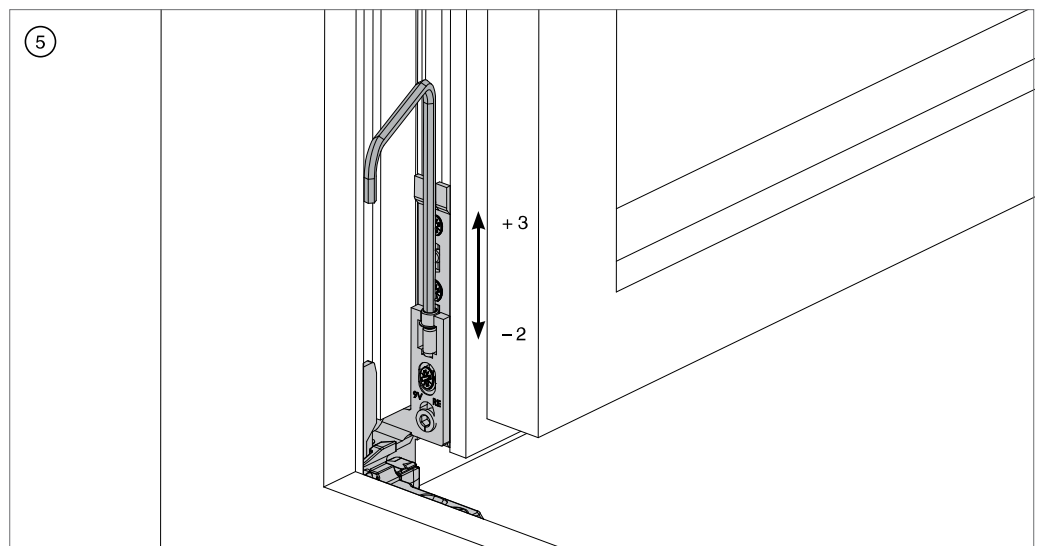
## Einstellungen

### Anpressdruck



- ④ **Ecklager**  
± 1 mm mit Inbusschlüssel SW4

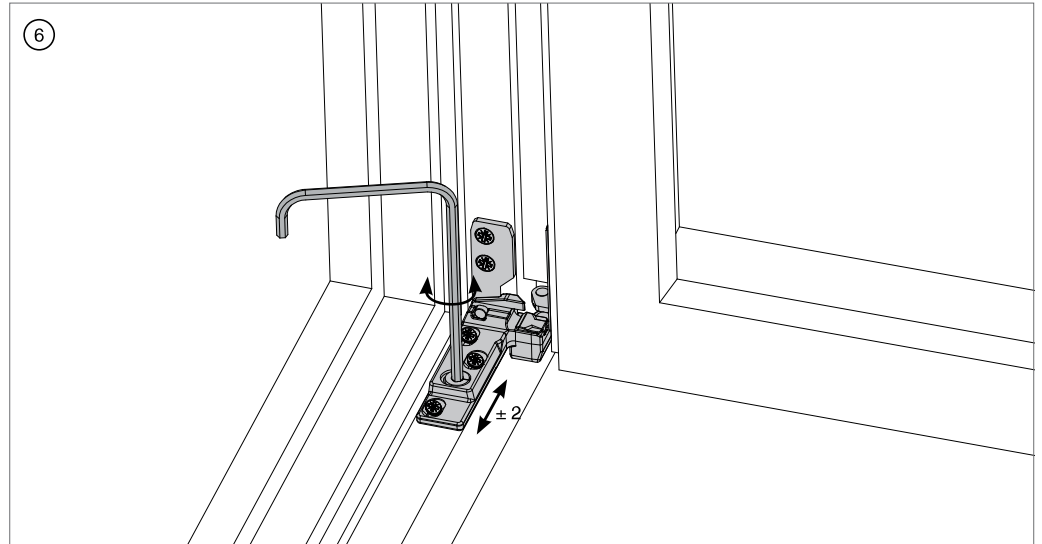
### Höhenregulierung



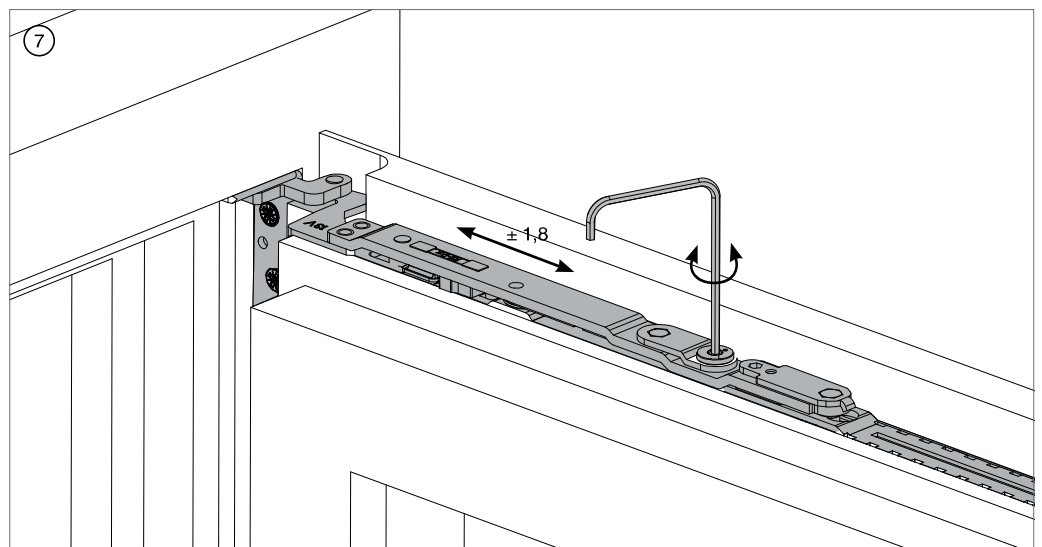
- ⑤ **Ecklagerband**  
+ 3 / - 2 mm mit Inbusschlüssel SW4

## Einstellungen

### Seitenregulierung



- ⑥ **Ecklagerband**  
 $\pm 2$  mm mit Inbusschlüssel SW4

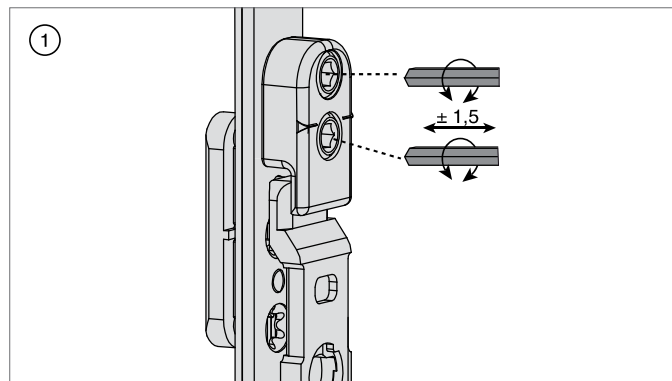


- ⑦ **Scherenarm**  
 $\pm 1,8$  mm mit Inbusschlüssel SW4



## Einstellung Rundbogen- und Schrägenfenster

### Anpressdruck



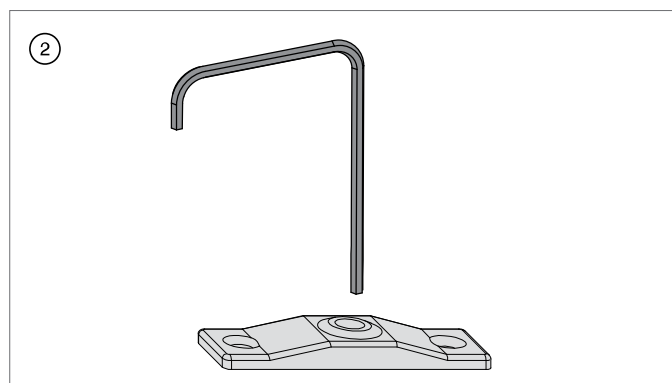
- ① **Rundbogenschere**  
± 1,5 mm mit Inbusschlüssel SW4

**Seiteneinstellung einstellen, so dass der Flügel in der Drehstellung frei einläuft!**



*Beide Schrauben parallel verstellen!*

### Einstellung Hebekeil

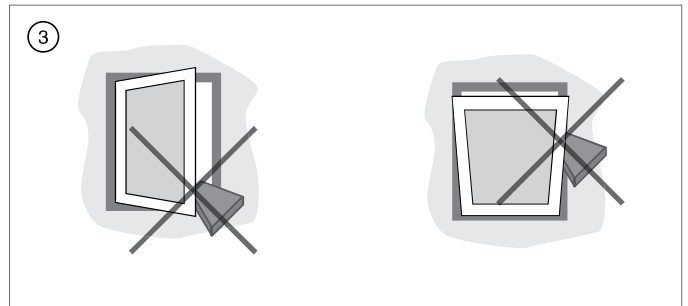
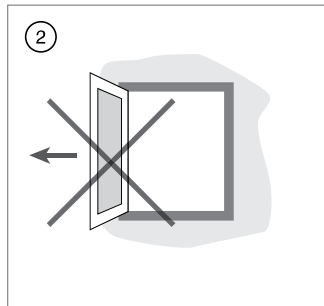
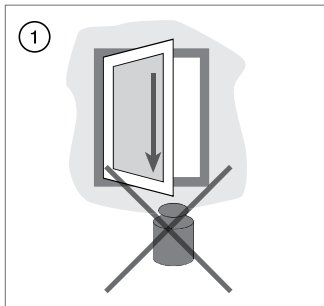


- ② mit Inbusschlüssel SW4  
Auflauf des Hebeschließteils soweit herausdrehen, dass der Flügel beim Schalten in die Kippstellung leicht angehoben wird und der Flügel beim zukippen in der Rundbogenschere frei einläuft!

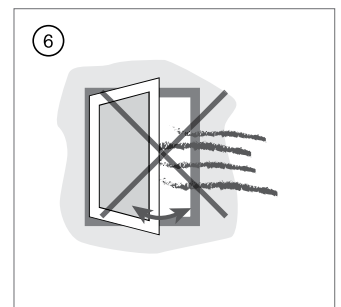
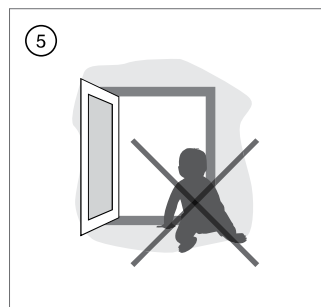
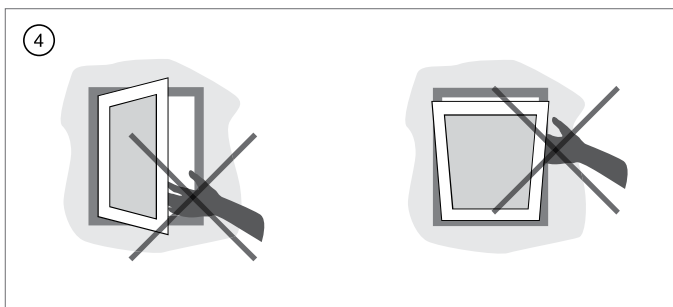


*Einstellreihenfolge beachten!  
Seitenregulierung vor Einstellung Hebeschließteil!*

## Gefahren- und Unterlassungshinweise

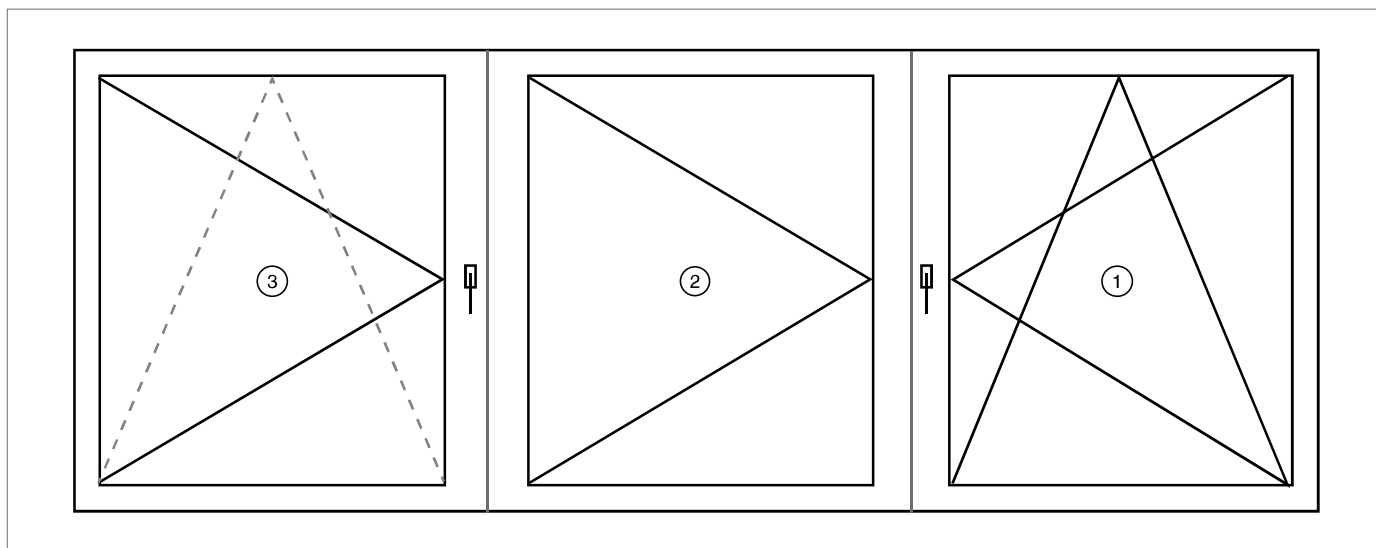


- ① Fensterflügel nicht zusätzlich belasten!
- ② Fensterflügel nicht gegen Öffnungsrand (Mauerleibung) drücken!
- ③ Nichts in den Öffnungsspalt zwischen Fensterflügel und -rahmen geben!



- ④ Verletzungsgefahr (Einklemmen) von Körperteilen im Öffnungsspalt zwischen Flügel und Rahmen!
- ⑤ Absturzgefahr!
- ⑥ Bei starker Luftbewegung bzw. Wind, Flügel nicht in Drehstellung offen lassen!

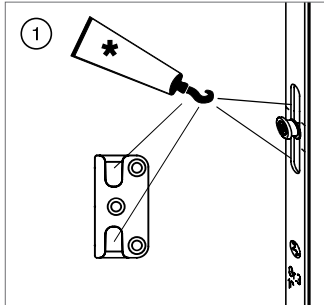
## Gebrauchshinweise



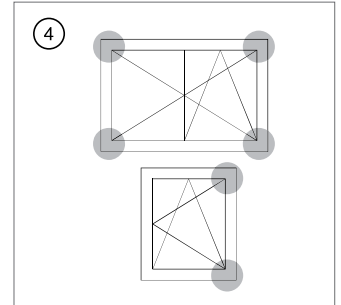
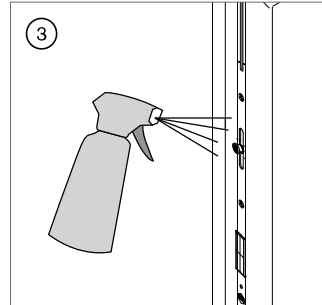
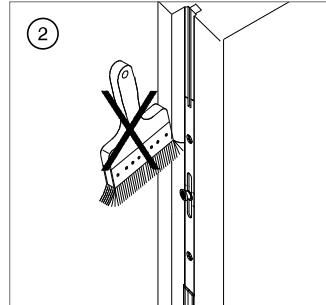
### ACHTUNG:

Das Öffnen des Flügels ② kann erst nach dem Öffnen des Flügels ③ erfolgen!

## Gebrauchshinweise



\* Fett



- ① Alle beweglichen Teile und Verschlussstellen der Dreh-Kipp-Beschläge fetten.



*Keine Schmieröle, Rostlöser, Silikonsprays usw. verwenden!*

*Schmierung grundsätzlich nur mit Schmierfett oder technischer Vaseline!*

- ② Beschläge nicht überstreichen!
- ③ Nur Reinigungs- und Pflegemittel verwenden, die den Korrosionsschutz der Beschlagsteile nicht beeinträchtigen!
- ④ Sicherheitsrelevante Beschlagsteile in regelmäßigen Abständen auf Verschleiß kontrollieren!