

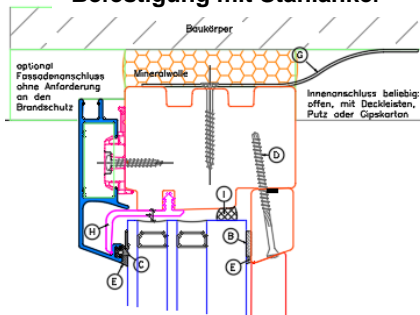
Montageablauf, wenn die Verglasung im Werk erfolgt ist:

1. Rahmen auf Tragklötze aus Hartholz stellen und einrichten.
2. Rahmenbefestigung mit Stahllaschen (**G**) $\geq 1 \times 20 \times 140 \text{ mm}$ im Abstand $\leq 400 \text{ mm}$, Eckabstand $\leq 250 \text{ mm}$; verschraubt am Fenster in der Stockmitte mit Stahlschrauben $\geq 4 \times 20 \text{ mm}$ und mit dem Baukörper mit Dübel $\geq 8 \text{ mm}$ und Stahlschrauben.
Jeder Befestigungspunkt muss zum Baukörper hin mit Hartholz druckfest verklotzt werden!
3. Baukörperanschlussfuge mit nichtbrennbarer Mineralwolle der Baustoffklasse A1 nach EN 13501-1 verfüllen
4. Abdichtung nach ÖNORM B 5320
5. Baukörperanschlussfuge beliebig (offen, Deckleisten, Putz od. Gipskarton)

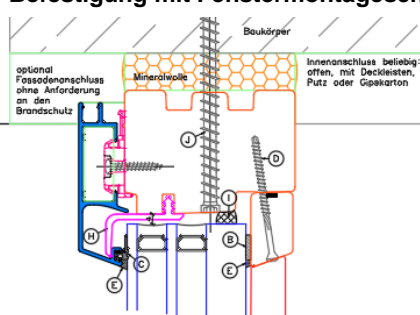
Montageablauf, bei Baustellenverglasung oder bei Glasleiste lose:

1. Rahmen auf Tragklötze aus Hartholz stellen und einrichten.
2. Rahmenbefestigung mit Fenstermontageschrauben $\geq 7,5 \times 132 \text{ mm}$ im Abstand $\leq 700 \text{ mm}$, Eckabstand $\leq 200 \text{ mm}$.
Jeder Befestigungspunkt muss zum Baukörper hin mit Hartholz druckfest verklotzt werden.
3. Bei Rahmenkopplungen die Rahmenteile in der Profilmitte mit Stahlschrauben $\varnothing 5,0 \text{ mm}$ im Abstand $\leq 700 \text{ mm}$, Eckabstand max. 400 mm verschrauben.
4. Im Eckabstand von ca. 80 mm einlegen der mitgelieferten Glasklötze aus Hartholz (**A**)
5. Einsetzen des Brandschutzglases. Brandschutzscheibe immer raumseitig!
6. Aufkleben des mitgelieferten Vorlegebandes (**B**) $2 \times 9 \text{ mm}$ einseitig klebend 21-kdis-0019 umlaufend auf den Glasrand gemäß Zeichnung. Glas zum Rahmen hin mit dem mitgelieferten Silikon Alkoxy 130 (**I**) abdichten.
7. Einsetzen der Glashalteleisten und befestigen mit den mitgelieferten Stahlschrauben $\geq 3,2 \times 50 \text{ mm}$ 20-befm-0421 (**D**) im Eckabstand $\leq 150 \text{ mm}$ und im Abstand zueinander $\leq 300 \text{ mm}$.
8. Beidseitig versiegeln mit dem mitgelieferten Dichtstoff „Alkoxy 130“ (**E**)
9. Baukörperanschlussfuge mit nichtbrennbarer Mineralwolle der Baustoffklasse A1 nach EN 13501-1 verfüllen
10. Abdichtung nach ÖNORM B 5320
11. Baukörperanschlussfuge beliebig (offen, Deckleisten, Putz od. Gipskarton)

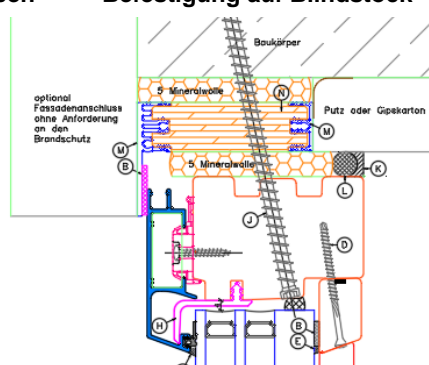
Befestigung mit Stahlanker



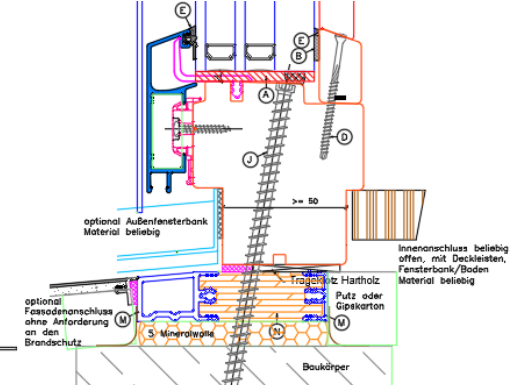
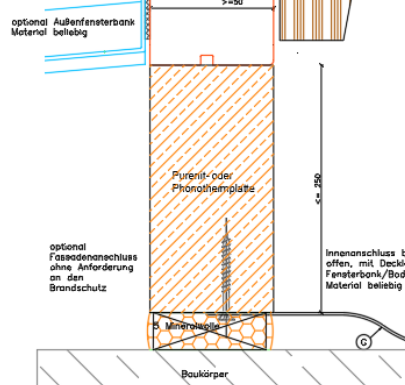
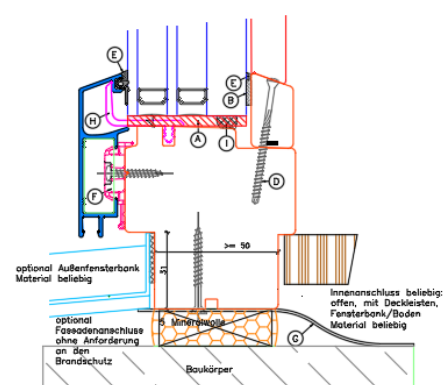
Befestigung mit Fenstermontageschrauben



Befestigung auf Blindstock



Es ist sowohl zwischen Blindstock und Baukörper als auch zwischen Fenster und Blindstock mit nicht brennbarer Mineralwolle Baustoffklasse A1 zu hinterfüllen. Die Fenstermontageschrauben müssen durch den Blindstock durch in den Baukörper hineinreichen! Baukörperanschlussfuge beliebig (offen, Dichtstoff/Acryl, Deckleisten)



Brandschutzverglasungen stellen den Schutz von Sachen und Personen sicher. Der Einbau muss genau nach dieser Montageanleitung erfolgen. Dabei sind nur die mitgelieferten Originalmaterialien zu verwenden. Beim oder nach dem Einbau darf keine Abänderung oder Reparatur an der Brandschutzverglasung durchgeführt werden. Nachträgliche Änderungen oder Reparaturen sind nur durch JOSKO zulässig. Nichtbeachtung kann zu Schadenersatzansprüchen und Zivilrechtsverurteilungen führen!

EINBAUBESTÄTIGUNG

Zur Ausstellung einer Übereinstimmungsbestätigung für den Bauherrn zur ggf. erforderlichen Weitergabe an die zuständige Bauaufsichtsbehörde muss das Montageunternehmen bescheinigen, das/die Brandschutzelement/e gewissenhaft gemäß umseitiger Beschreibung eingebaut worden sind:

Montageunternehmen Firma

Anschrift

.....

bescheinigt, dass nachstehend angeführte Brandschutzverglasung(en) EI30 gemäß umseitiger Beschreibung eingebaut worden sind:

| Auftragsnummer | Pos. | Lage im Objekt | Besondere Angaben |
|----------------|------|----------------|-------------------|
| | | | |
| | | | |
| | | | |
| | | | |
| | | | |
| | | | |
| | | | |
| | | | |
| | | | |
| | | | |
| | | | |
| | | | |
| | | | |
| | | | |
| | | | |
| | | | |
| | | | |
| | | | |
| | | | |
| | | | |
| | | | |

Datum des Einbaues

.....
Datum

.....
Stempel

.....
Name und Unterschrift

Wird diese Einbaubestätigung an die Josko Fenster und Türen GmbH, Josko Straße 1, A-4794 Kopfung übermittelt, stellt diese dem Auftraggeber eine Übereinstimmungserklärung zur ggf. erforderlichen Weitergabe an die zuständige Bauaufsichtsbehörde aus.